

# PAT

LR 11/2004 - art. 13

## Piano di Assetto del Territorio Comune di Santa Giustina



*Documento preliminare e partecipazione*

### Documento Preliminare Piano di Assetto del territorio (PAT)

**L'Amministrazione Comunale  
invita la cittadinanza ai  
due prossimi appuntamenti**

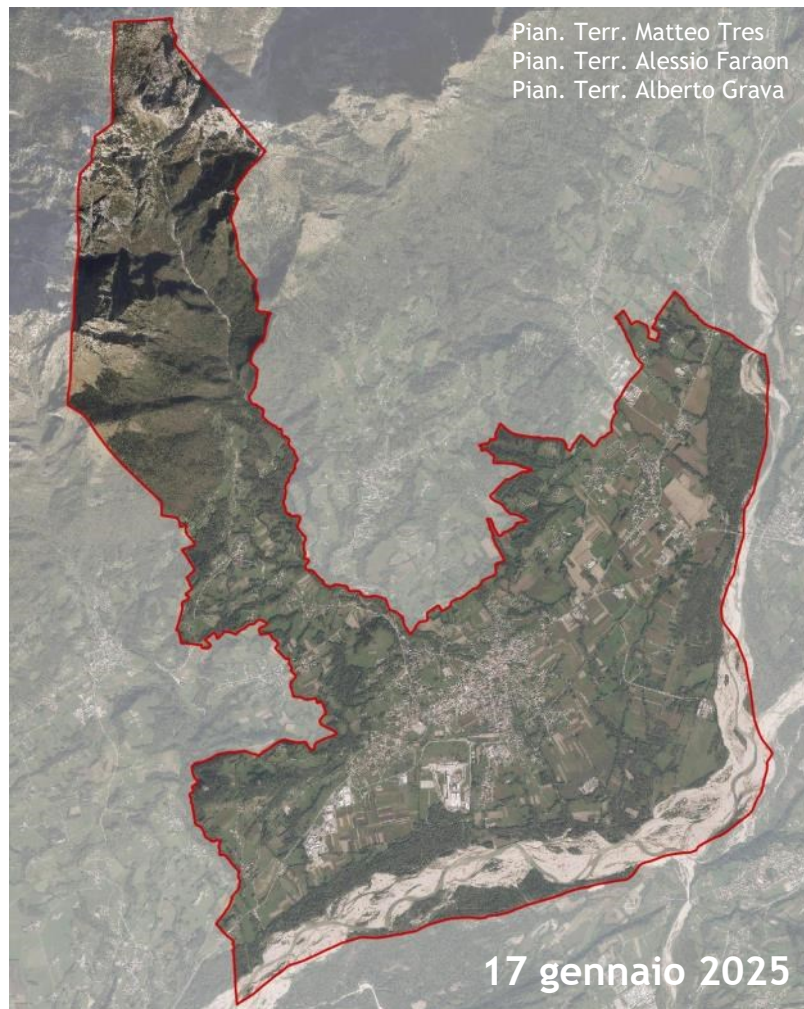


**Venerdì 10 gennaio, ore 20.00,  
incontro con i portatori di  
interessi e riscontro delle  
passeggiate itineranti**

**Venerdì 17 gennaio ore 20.00  
serata di chiusura per il  
Documento Preliminare**



**Gli incontri si svolgeranno nella sala riunioni al  
pianoterra del Centro Culturale, via Cal de formiga, 31**



Pian. Terr. Matteo Tres  
Pian. Terr. Alessio Faraon  
Pian. Terr. Alberto Grava

**17 gennaio 2025**

## Piano di Assetto del Territorio

*Premessa: cos'è il PAT?*

<p><b>PRC</b> Piano Regolatore Comunale</p>	<p><b>PAT</b> Piano di Assetto del Territorio + <b>PI</b> Piano degli Interventi</p>	<p>Strategie  + Attuazione</p>
---	--	--

### **PAT**

- visione strategica di lungo periodo (previsione decennale)
- confronto con le linee programmatiche di mandato e DUP
- pianificazione di indirizzo (non zonizzazione puntuale)
- sviluppo sostenibile (sociale, ambientale ed economico)
- partecipazione della cittadinanza e delle associazioni

# Piano di Assetto del Territorio

*Premessa: qual è l'iter di piano?*

- Adozione dalla Giunta Comunale Documento Preliminare + RAP
- Trasmissione alla direzione VAS della documentazione preliminare (DOC-p e RAP) + l'elenco dei Soggetti competenti in materia ambientale.
- Consultazione dei Soggetti competenti in materia ambientale e parere sul Rapporto Preliminare Ambientale.  
Chiusura consultazione con parere regionale sul RAP del DP
- Elaborazione della proposta di PAT e del Rapporto Ambientale
- Adozione del PAT e del Rapporto Ambientale e della Sintesi non Tecnica  
Fase di Consultazione Pubblica (osservazioni)
- Valutazione del rapporto ambientale e degli esiti della consultazione, espressione parere motivato  
Eventuale recepimento delle prescrizioni
- Approvazione PAT

# Piano di Assetto del Territorio

*Premessa: a che punto sono le attività di piano?*

- ~~-Adozione dalla Giunta Comunale Documento Preliminare + RAP~~
- ~~-Trasmissione alla direzione VAS della documentazione preliminare (DOC-p e RAP) + l'elenco dei Soggetti competenti in materia ambientale.~~

## **AVVIO DELLA REDAZIONE DEL NUOVO STRUMENTO**

Con **DGC.74 del 6 Agosto 2024**, l'Amministrazione ha **ADOTTATO** il Documento preliminare ed il Rapporto Ambientale Preliminare Avviando le fasi di **CONSULTAZIONE, CONCERTAZIONE e PARTECIPAZIONE**

# Piano di Assetto del Territorio

*Premessa: a che punto sono le attività di piano?*

**L'amministrazione comunale è lieta di incontrare la popolazione**

Comune di Santa Giustina



## IL PIANO ASSETTO DEL TERRITORIO (PAT)

Nel corso dell'incontro pubblico verrà illustrato il documento preliminare del Piano di Assetto del Territorio (PAT).

**Verranno fissate le date per gli incontri itineranti:**

percorreremo fisicamente il territorio di Santa Giustina assieme alle persone che ci vivono, ascoltando i loro racconti, osservando i luoghi, le risorse e le criticità del territorio.



**MARTEDI' 15 ottobre alle ore 20.00**  
presso il Centro Culturale  
Via Cal de Formiga

*Cos'è il documento preliminare?*

## DOCUMENTO PRELIMINARE

Il “Documento Preliminare” (DP) è redatto ai sensi dell’Art.14, comma 1 e dell’Art 3, comma 1 della LR 11/2004 e rappresenta la prima fase del percorso elaborativo del Piano di Assetto del Territorio (PAT) nel quale devono essere riportati:

- gli obiettivi generali che s’intendono perseguire con il piano e le scelte strategiche di assetto del territorio anche in relazione alle previsioni degli strumenti di pianificazione di livello sovraordinato
- le indicazioni per lo sviluppo sostenibile e durevole del territorio



*Cos'è il documento preliminare?*

## VISION PER SISTEMI

### 1. Sistema ambientale e del paesaggio

natura, ambiente e paesaggio come risorsa da valorizzare anche mediante la fruibilità pubblica

### 2. Sistema insediativo

recupero, qualità ed innovazione valorizzando la dimensione identitaria del territorio

### 3. Sistema economico e produttivo

riconoscere e valorizzare qualità dell'accoglienza e delle produttività locali

### 4. Sistema infrastrutturale

ottimizzazione delle reti di fruibilità territoriale, riduzione della pressione entro gli abitati

### 5. Sistema dei servizi

promuovere centralità e luoghi di comunità migliorando i livelli di qualità urbana e di qualità ecologica.

~~-Adozione dalla Giunta Comunale Documento Preliminare + RAP~~

~~-Trasmissione alla direzione VAS della documentazione preliminare (DOC-p e RAP) +  
l'elenco dei Soggetti competenti in materia ambientale.~~

**CONSULTAZIONE** dei soggetti competenti in materia ambientale

**CONCERTAZIONE** con enti pubblici, amministrazioni, associazioni economiche e sociali, gestori di servizi pubblici e di uso pubblico

**PARTECIPAZIONE** con i cittadini



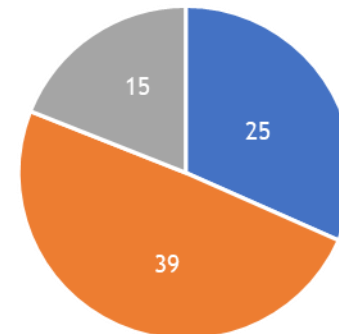
## Piano di Assetto del Territorio

*Il processo partecipativo: attività ed esiti*



**Fonti****Geoblog: 25 segnalazioni****Passeggiate: 39 segnalazioni cartografate****Protocollo: 3 istanze: 15 segnalazioni cartografate**

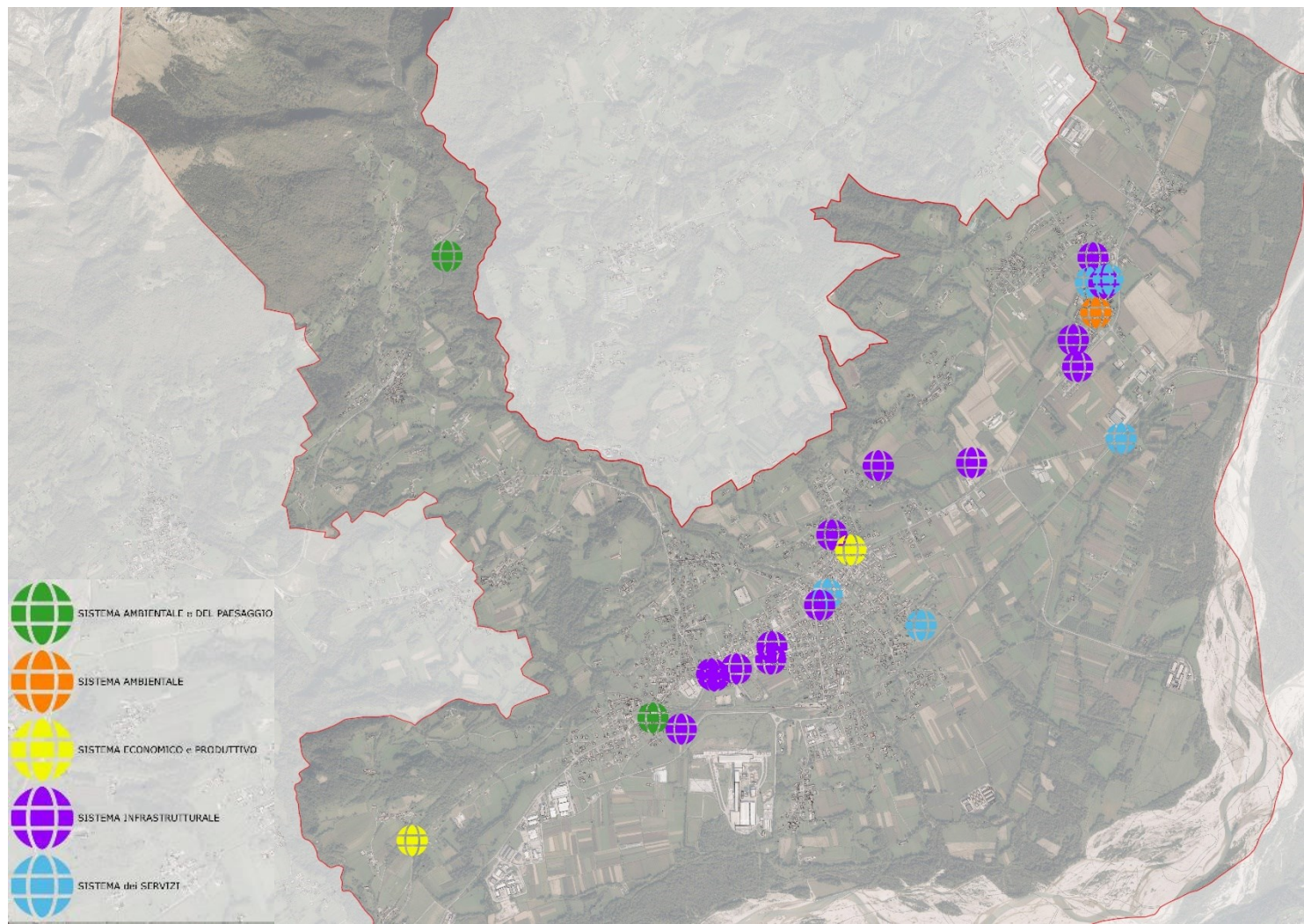
Segnalazioni cartografate



■ Geoblog ■ Passeggiate ■ Protocollo

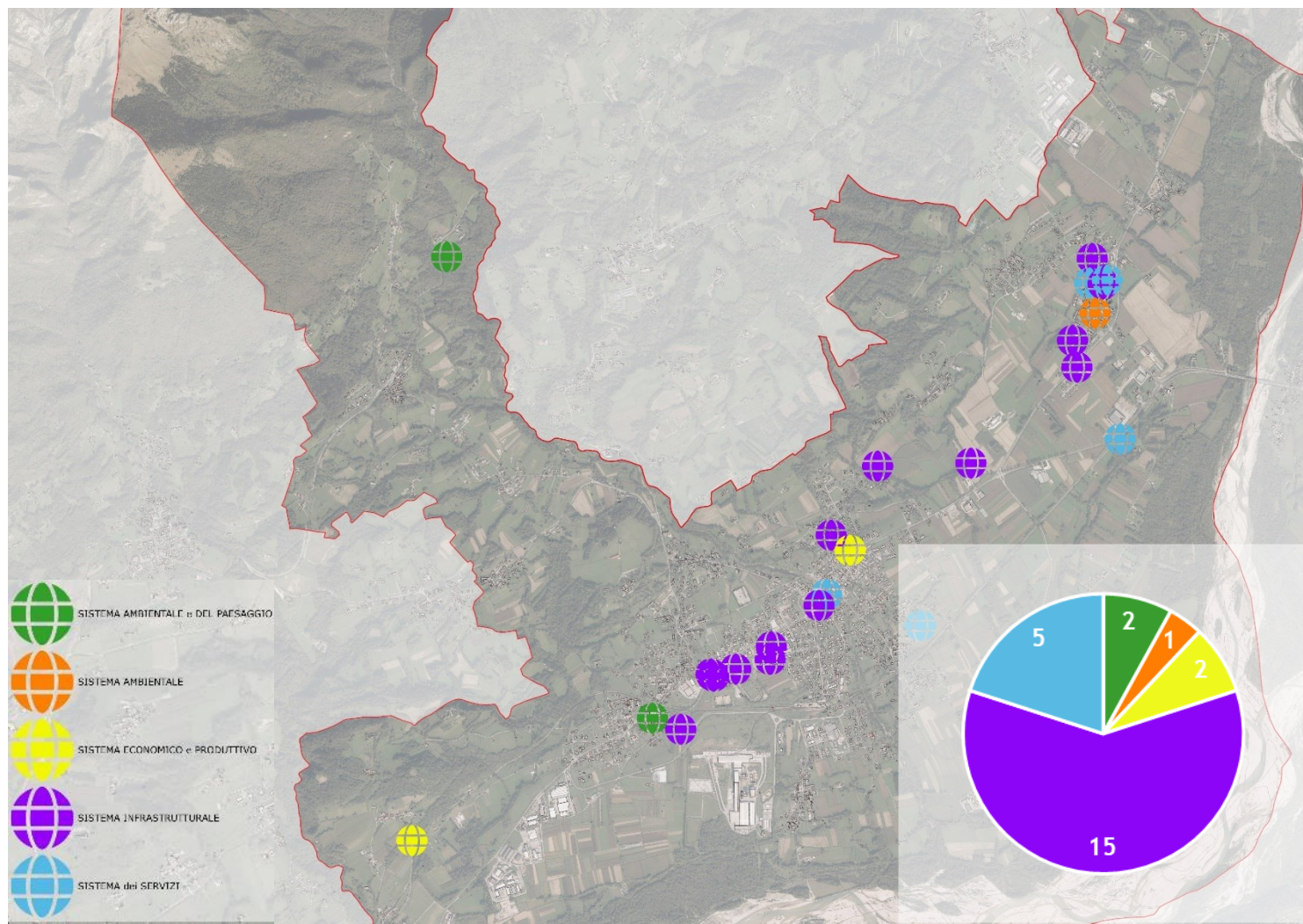


### Geoblog





## Geoblog



## Passeggiate

Comune di Santa Giustina



**IL PIANO DI ASSETTO  
DEL TERRITORIO (PAT)  
INVITO ALLA CITTADINANZA  
AI SEGUENTI INCONTRI ITINERANTI:**

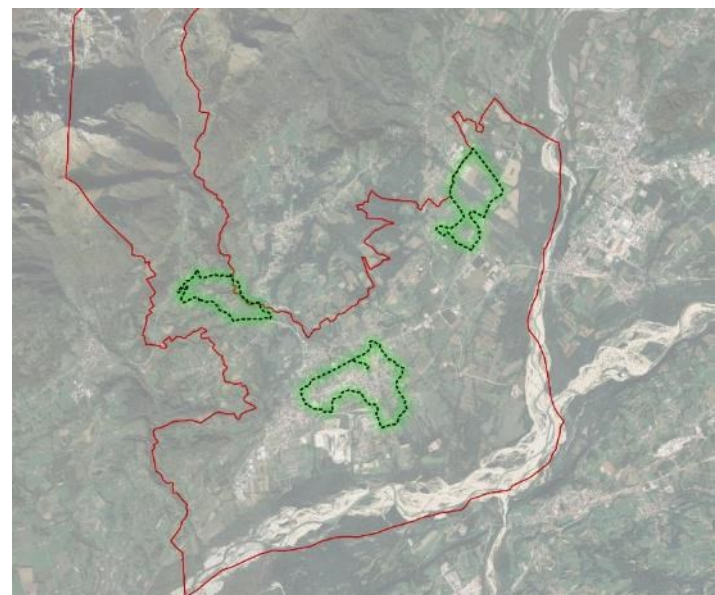


**Sabato 9 novembre 2024**  
**Zona Centro S. Giustina**  
**Ritrovo Piazza Maggiore**  
**ore 10.00**

**Sabato 16 novembre 2024**  
**Zona Meano**  
**Ritrovo Piazza Alvisi**  
**Ore 10.00**

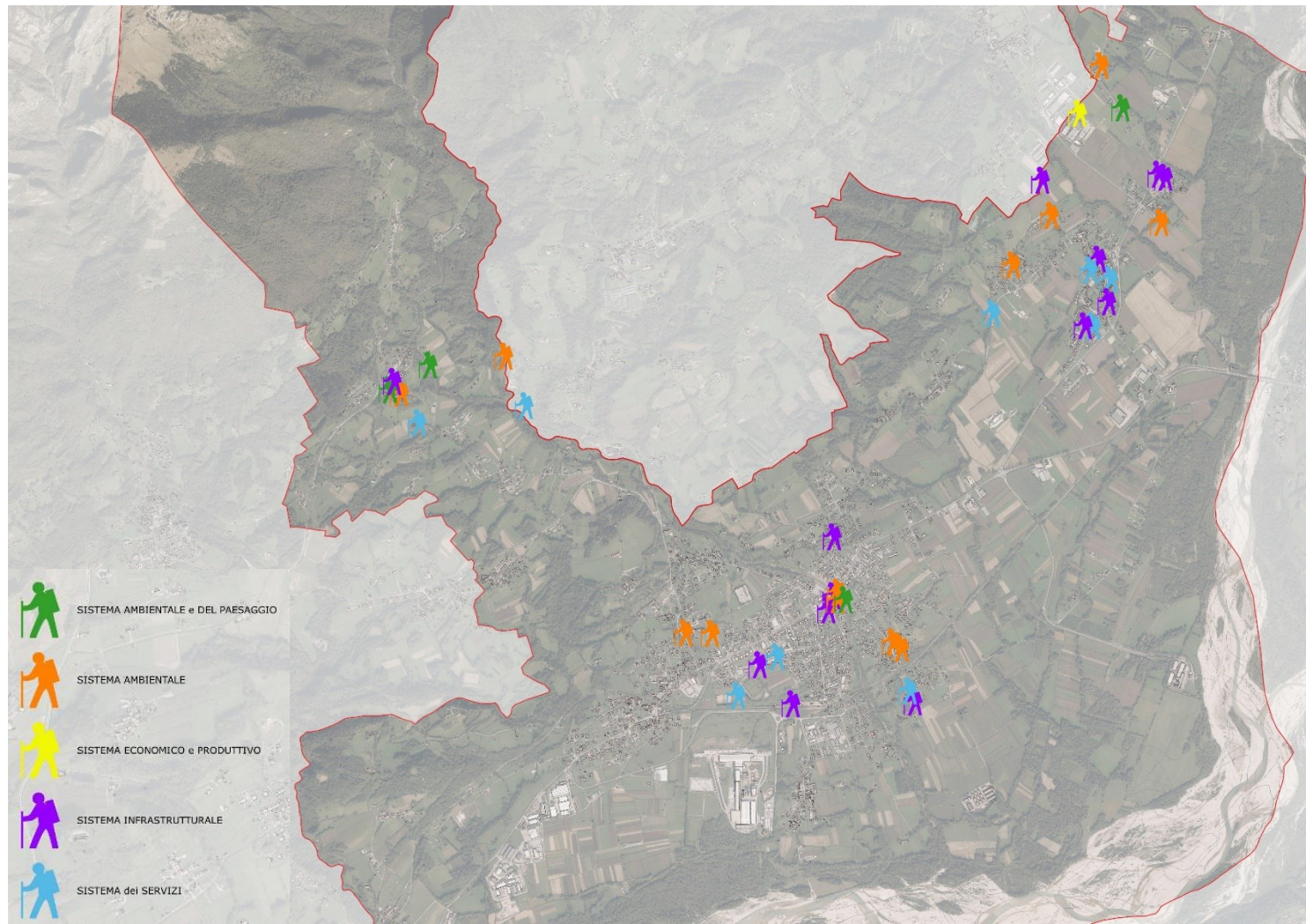
**Sabato 23 novembre 2024**  
**Zona Cergnai**  
**Ritrovo Campo Sportivo**  
**Ore 10.00**

Percorreremo fisicamente il territorio  
con le persone che ci vivono, ascoltando i racconti,  
osservando i luoghi, evidenziando le potenzialità  
e le criticità delle diverse zone del Comune



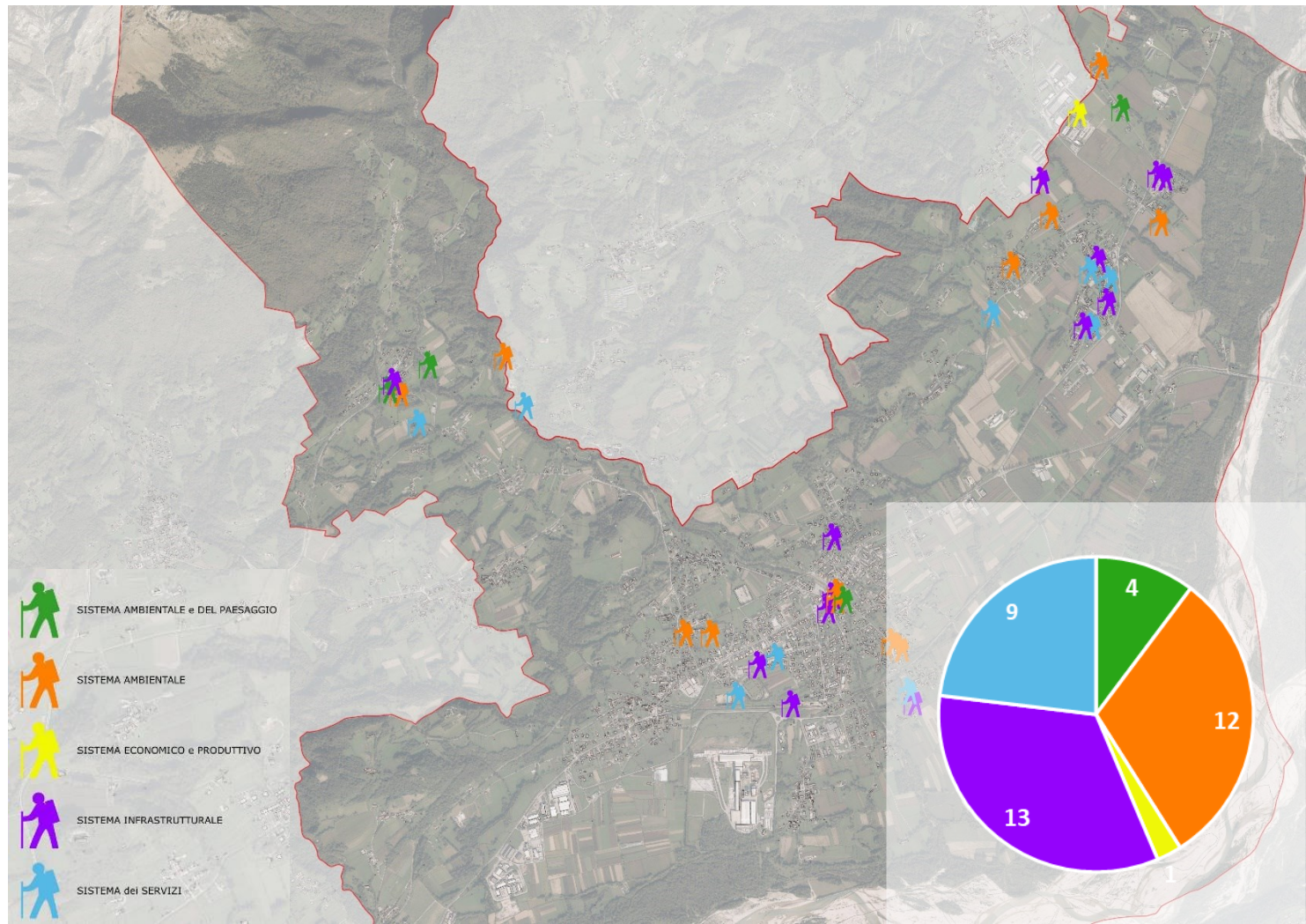


### Passeggiate





### Passeggiate



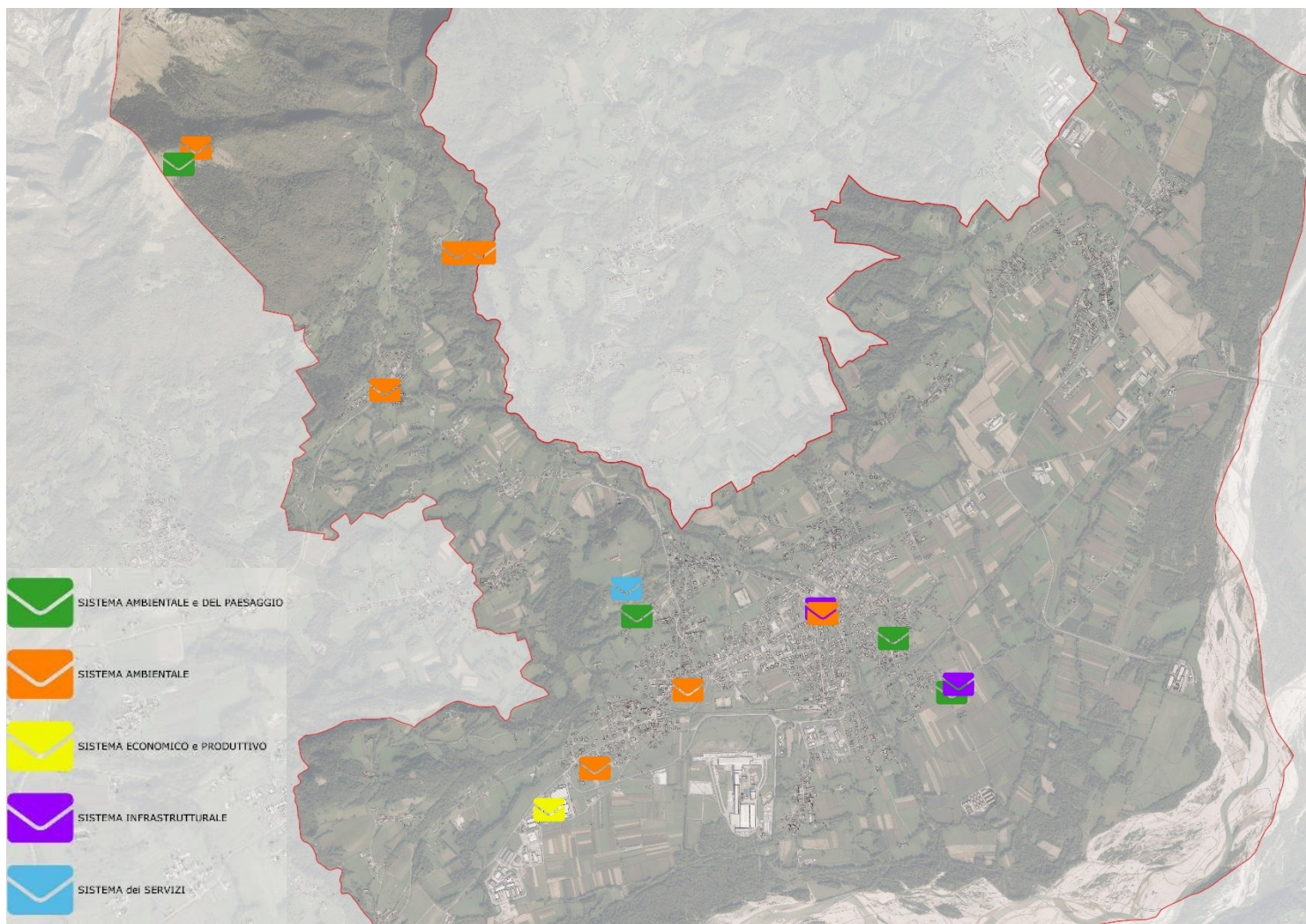
## Protocollo comunale

### Presentazione di istanze

- Prot. 67 del 03/01/2025
- Prot. 83 del 07/01/2025
- Prot. 504 del 14/01/2025

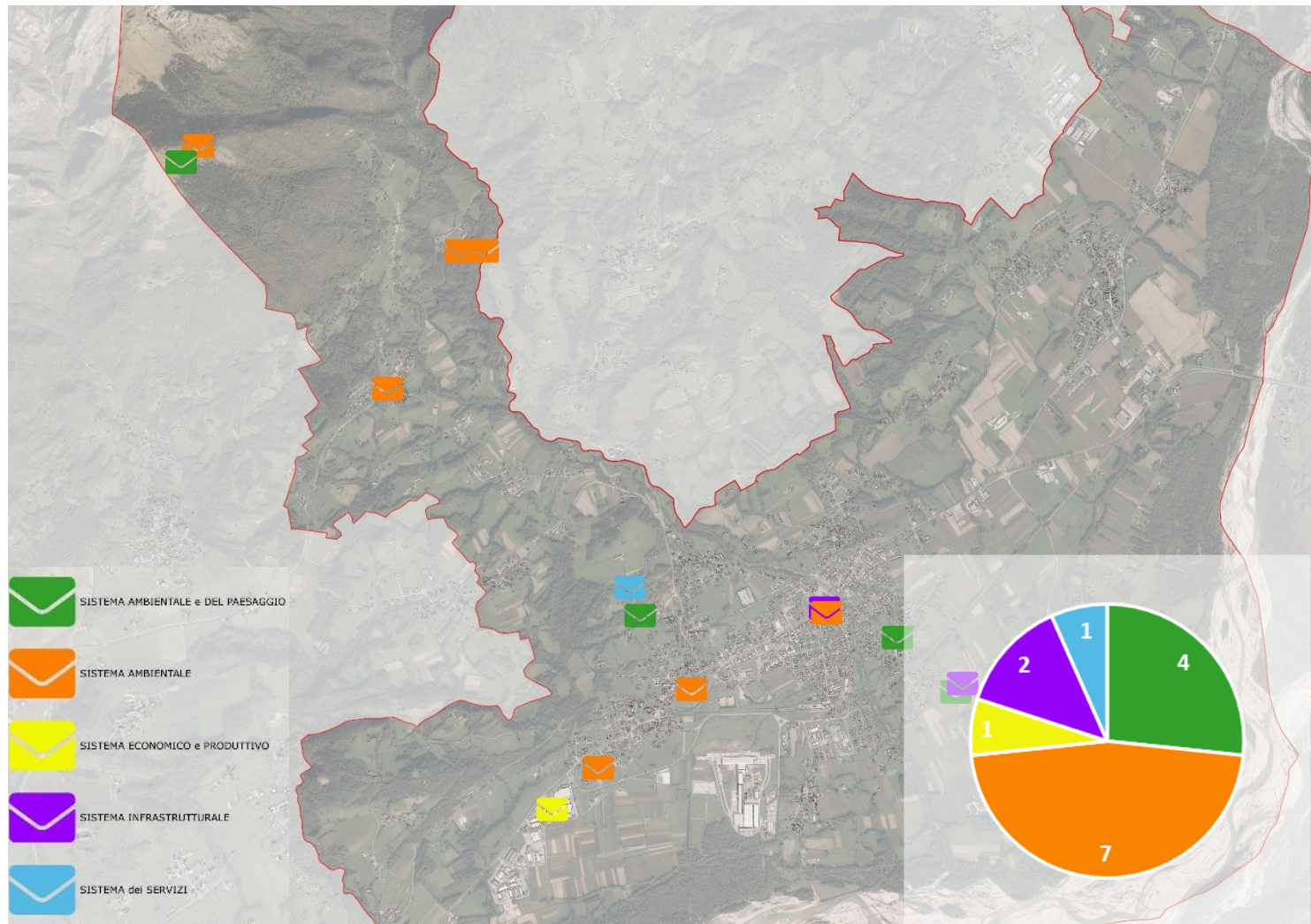


### Protocollo



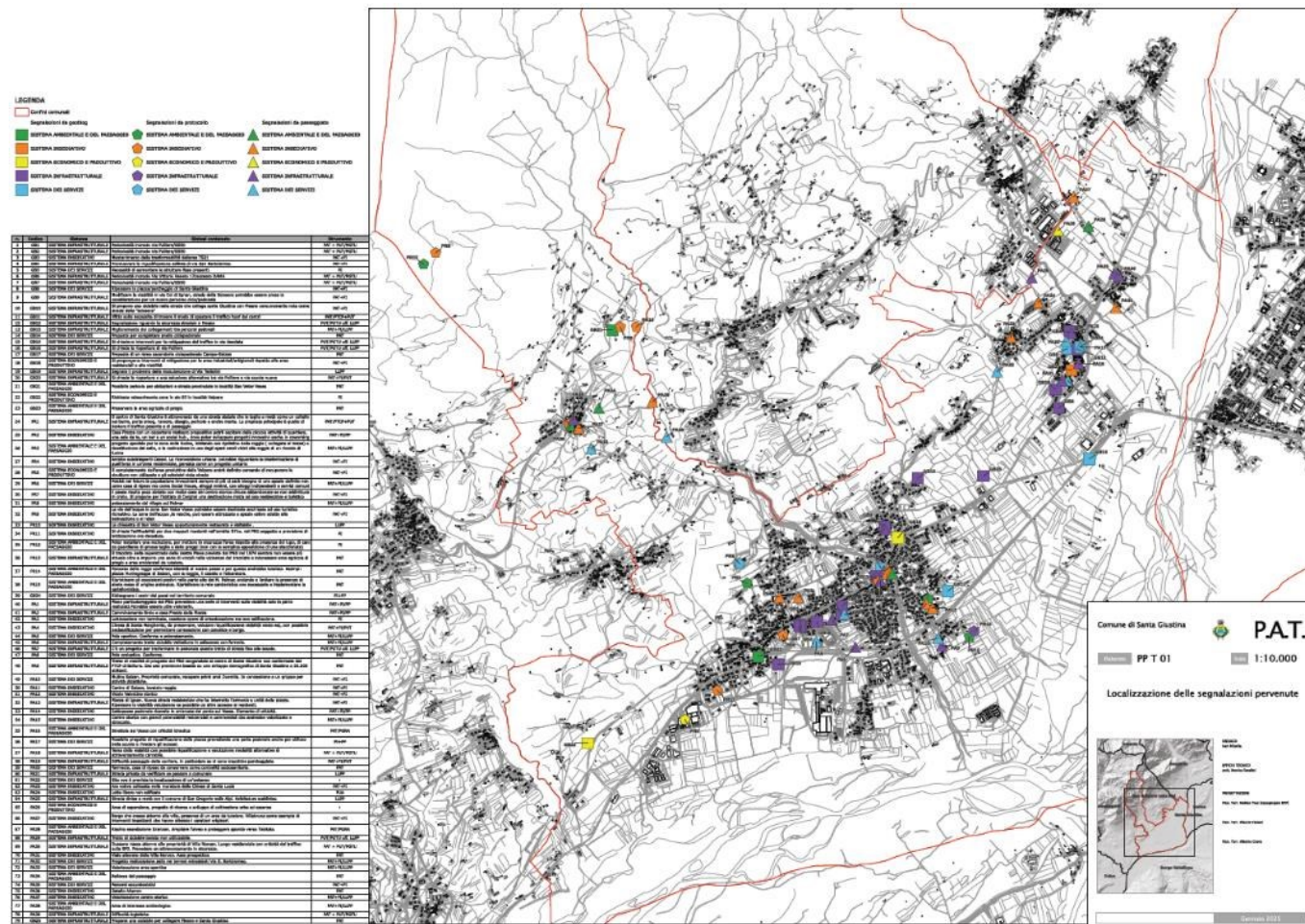


### Protocollo



### *Il processo partecipativo: attività ed esiti*

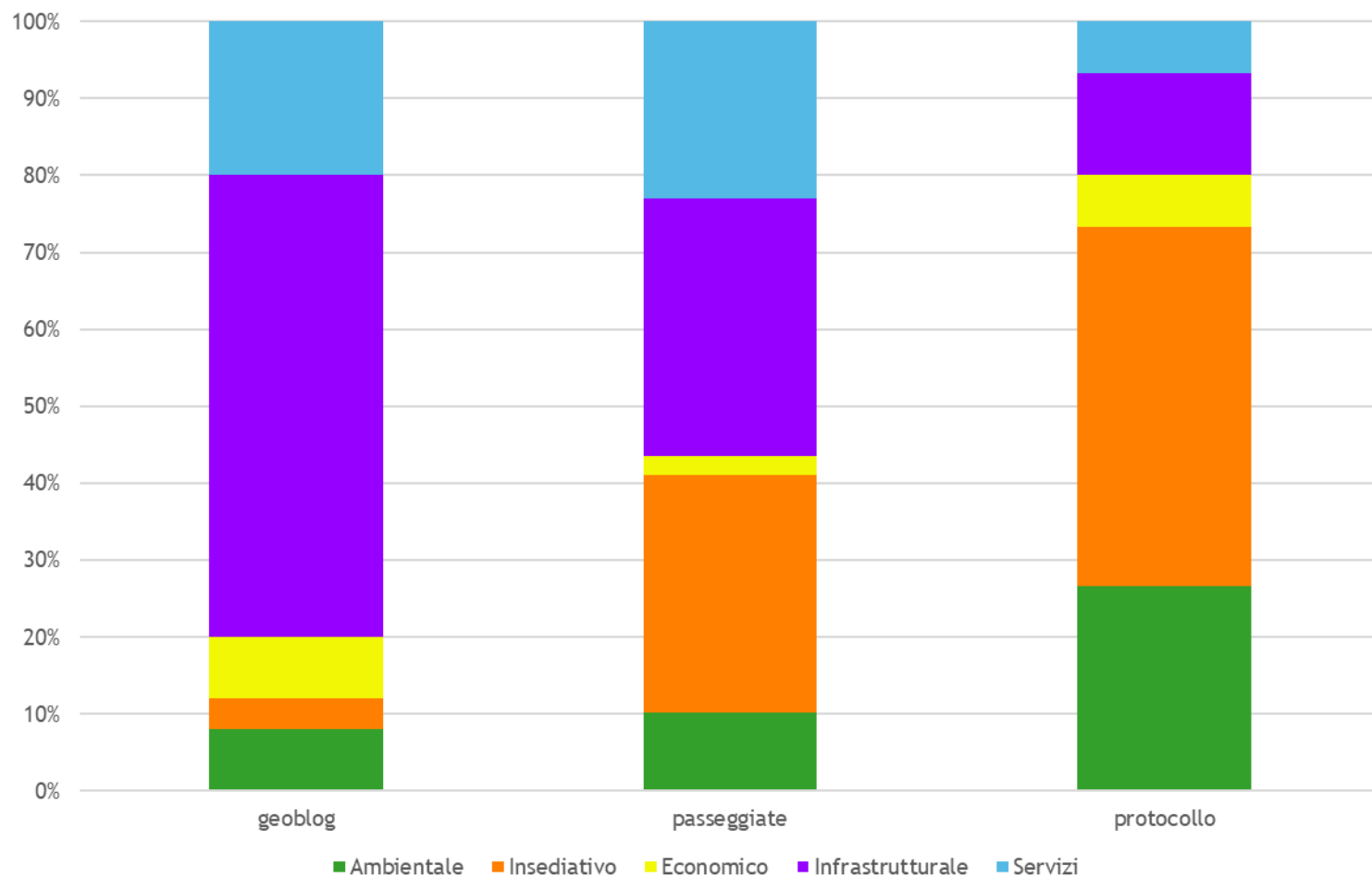
L'elaborato non vuole esaurire le peculiarità di tutti gli aspetti segnalati/ indagati, né tantomeno di appiattare la **complessità del contesto**











## Segnalazioni di carattere generale

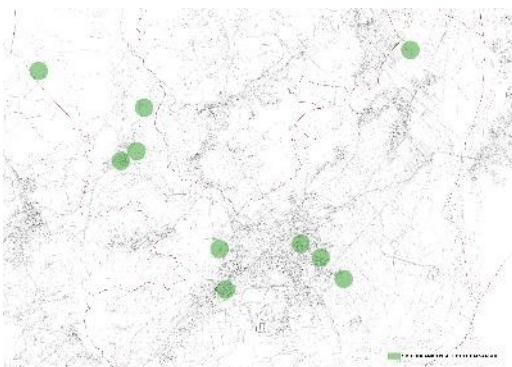
### Passeggiate

- **PROGETTO MAPPATURA E RIQUALIFICAZIONE DELLE EX AREE ECOLOGICHE** (amministrazione comunale) - isole campane non più utilizzate. Circa una quarantina. Caratterizzare le singole aree e connetterle. Alcune sono di proprietà comunale, altre private.

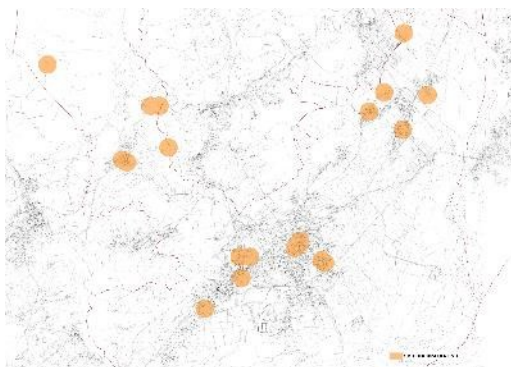
### Protocollo 504 del 14/01/2025

- **VOLUMI COSTRUTTIVI PER TETTOIE, LEGNAIE, GARAGE NELLE VARIE AREE.** Per evitare fenomeni di costruzioni selvagge fai da te ad uso “legnaia-deposito”, assegnare linee guida per lo stile di costruzione ed ampliare i volumi.
- **EVITARE SEMPRE IL TOMBINAMENTO DI FOSSI E CORSI D’ACQUA.** In caso di costruzione di nuove opere, evitare il tombamento di fossi e corsi d’acqua per motivi di sicurezza idrogeologica e per favorire la tutela della biodiversità. In caso di situazioni già consolidate, valutare una rinaturalizzazione ove possibile, con la reintegrazione del corso d’acqua nel tessuto urbano del paese. Non drenare o bonificare ambiti di interesse ambientale elevato (biotopi umidi, fossi ecc).
- **SVILUPPARE LE RETI ECOLOGICHE SUL TERRITORIO**, favorendo la continuità dei corridoi faunistici con sottopassaggi e fasce tampone, convogliando i passaggi degli animali in aree specifiche e pensando a progettualità tra comuni. Porto questo esempio, un progetto di realizzazione, recupero e sistemazione di sottopassi e canalette nel territorio di Sospirolo: <https://fondazionecariverona.telpress.it/email/viewTextMail.php?j=135381&u=88>). In secondo luogo, promuovere la conoscenza dei corridoi faunistici nel territorio, delle zone di passaggio della fauna selvatica (pubblicazioni Corpo di Polizia provincia di Belluno) e dei comportamenti corretti da osservare.
- **AGRIVOLTAICO:** prima di occupare superfici agricole con pannelli fotovoltaici, sarebbe auspicabile installare pannelli fotovoltaici sulle aree già antropizzate del comune, come tetti di abitazioni o capannoni, strade e parcheggi.

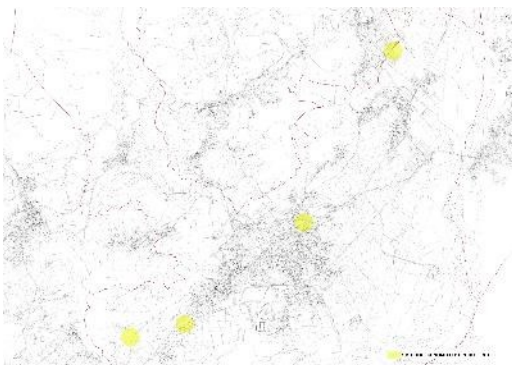
Segue la  
rappresentazione  
dei principali temi  
emersi nel corso del  
processo  
partecipativo divise  
per sistema /  
obbiettivo di piano



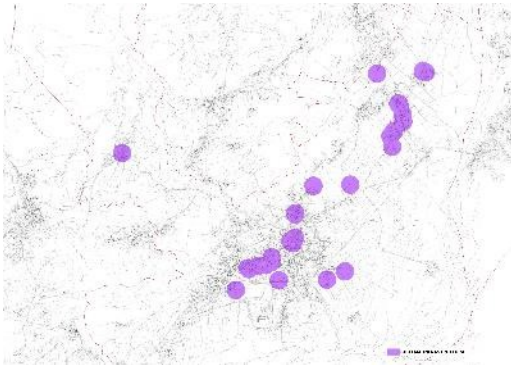
**SISTEMA AMBIENTALE e DEL PAESAGGIO**



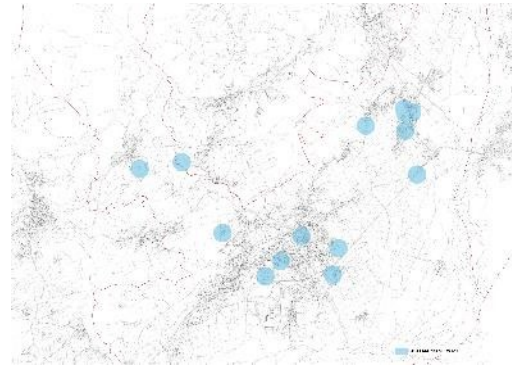
**SISTEMA INSEDIATIVO**



**SISTEMA ECONOMICO e PRODUTTIVO**

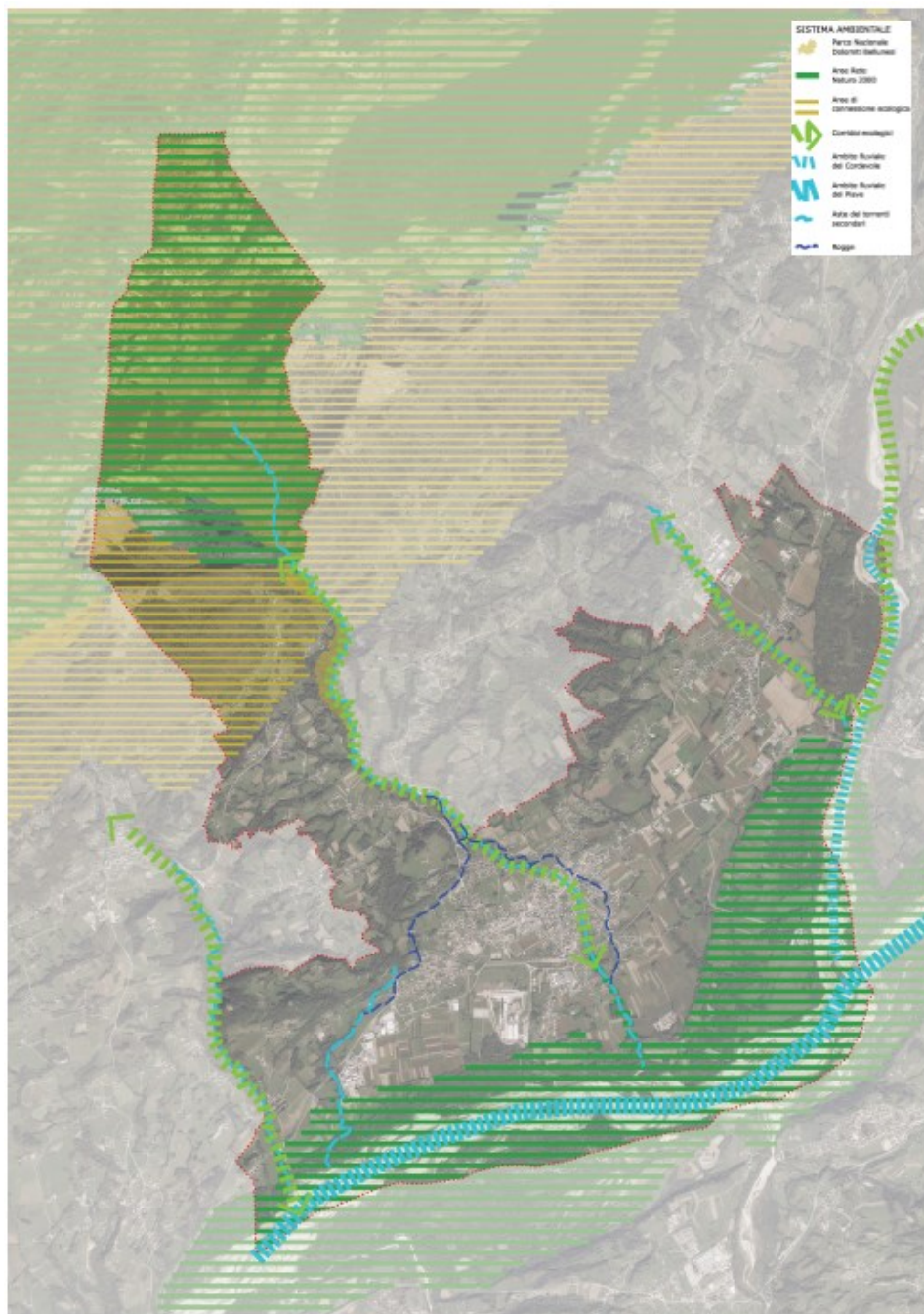


**SISTEMA INFRASTRUTTURALE**



**SISTEMA dei SERVIZI**

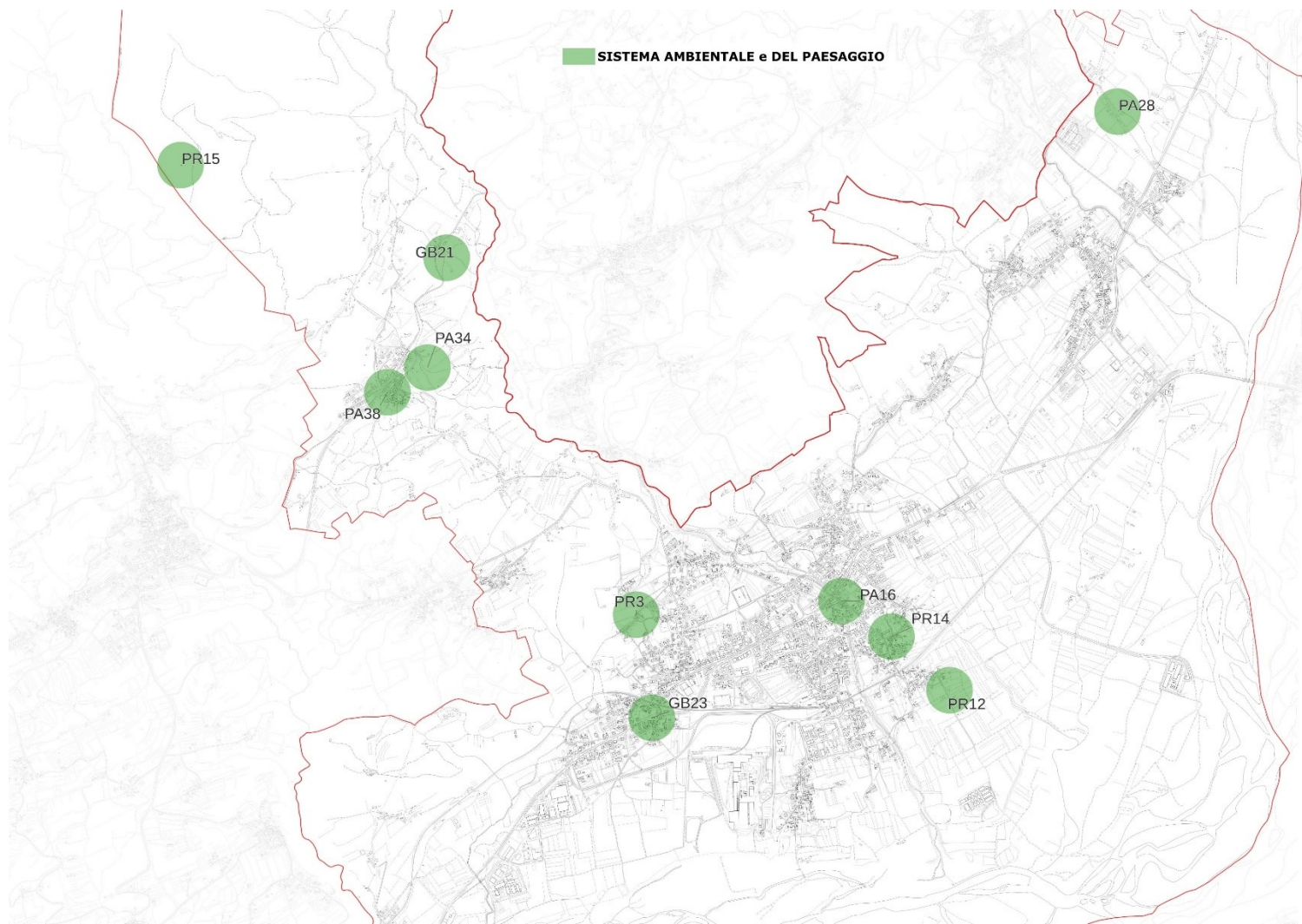
## Piano di Assetto del Territorio Obiettivi - Sistema ambientale e del paesaggio

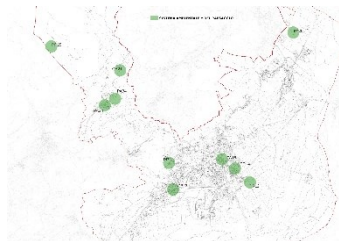


**Natura, ambiente e paesaggio come risorsa da valorizzare anche mediante la fruibilità pubblica**





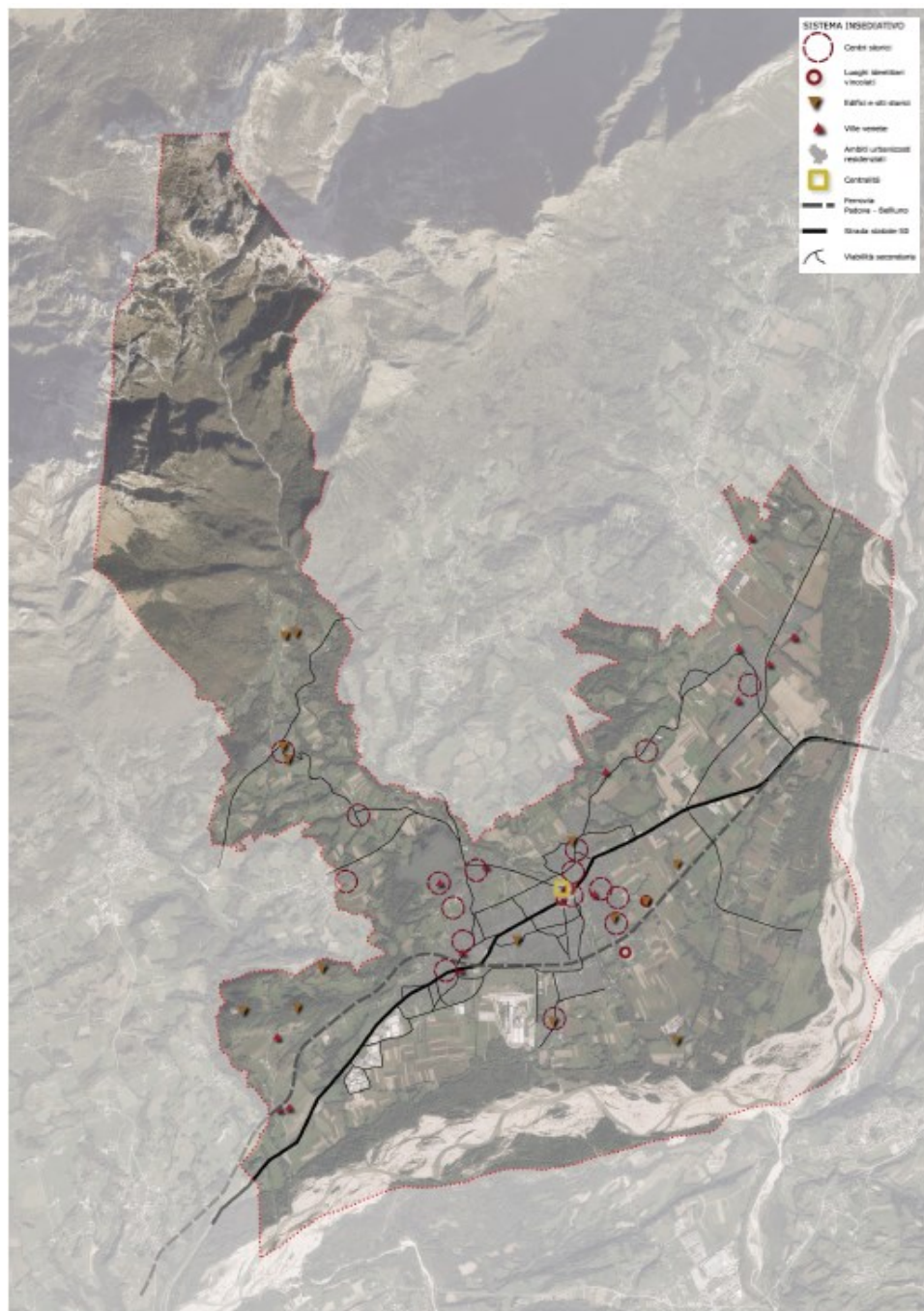
*Il processo partecipativo: mappe di sintesi*



codice	contenuto	Strumento
GB21	Possibile pericolo per abitazioni e strada provinciale in località San Vettor Veses	PAT
GB23	Preservare le aree agricole di pregio	PAT
PA16	Strettoia del Veses con criticità idraulica	PAT/PGRA
PA28	Rischio esondazione Granzon. Ampliare l'alveo e proteggere sponda verso l'abitato.	PAT/PGRA
PA34	Bellezza del paesaggio	PAT
PA38	Area di interesse archeologico	PAT+PI/LLPP
PR3	progetto speciale per la zona della fucina, iniziando con ripristino della roggia (collegata al Veses) e ricostituzione del salto, e la costruzione in uno degli spazi verdi vicini alla roggia di un ricordo di fucina	PAT+PI/LLPP
PR12	Poter installare una recinzione, per mettere in sicurezza l'area rispetto alla presenza del lupo, di cani da guardiania di grossa taglia e dalle greggi (non con la semplice apposizione di una staccionata)	PI
PR14	Percorso delle rogge conferisce identità al nostro paese e per questo andrebbe tutelato. Esempi: piazza Montegrappa di Salzan, con la roggia, il casello e l'alberatura.	PAT
PR15	Ripristinare gli ecosistemi prativi nella parte alta del M. Palmar, andando a limitare la presenza di abete rosso di origine antropica. Ripristinare la rete sentieristica ove necessario e implementare la cartellonistica.	PAT



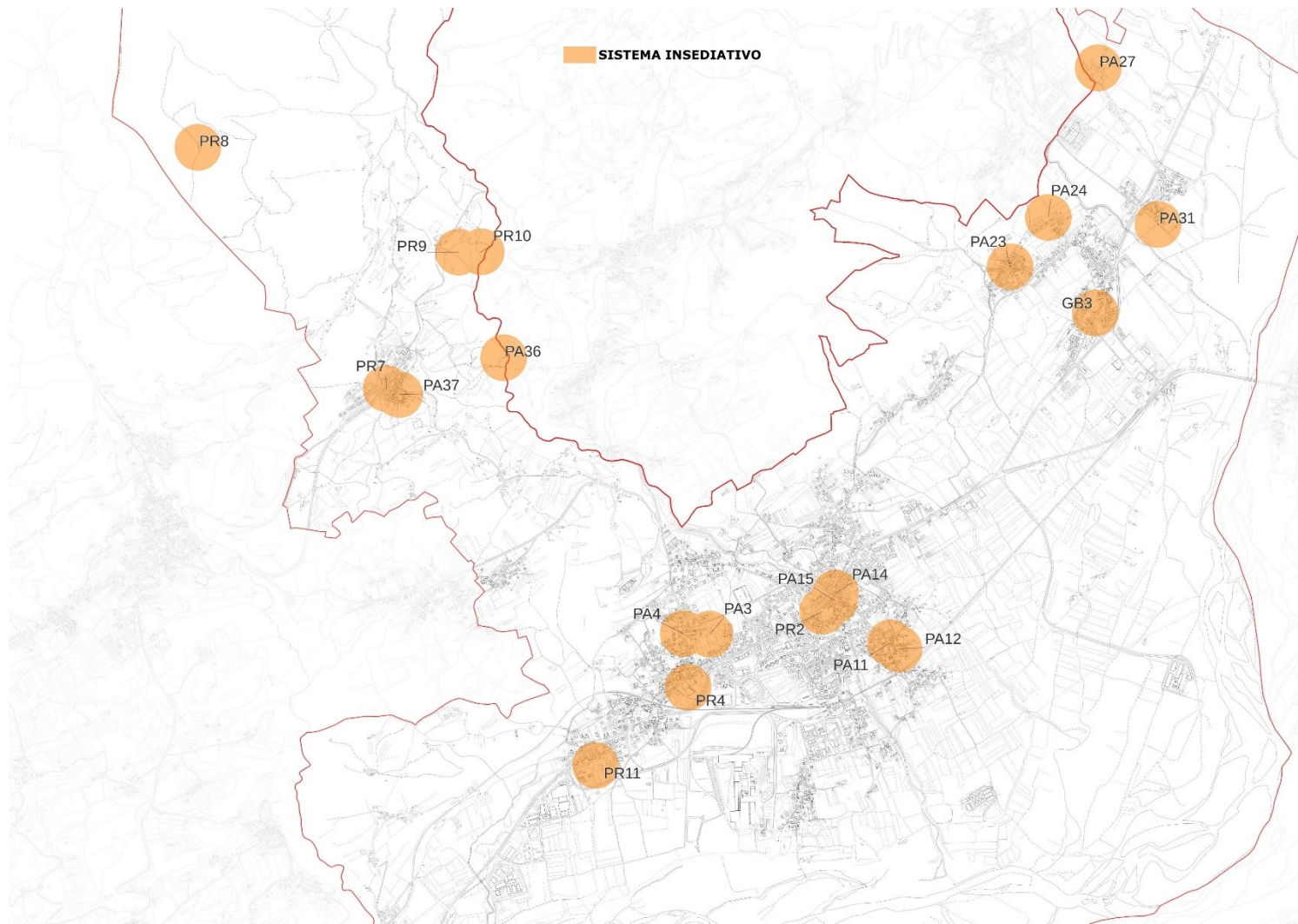
## Piano di Assetto del Territorio Obiettivi - Sistema insediativo



**Recupero, qualità ed innovazione valorizzando la dimensione identitaria del territorio**

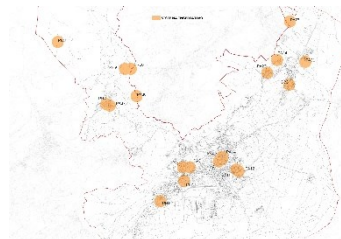


## *Il processo partecipativo: mappe di sintesi*



## Piano di Assetto del Territorio

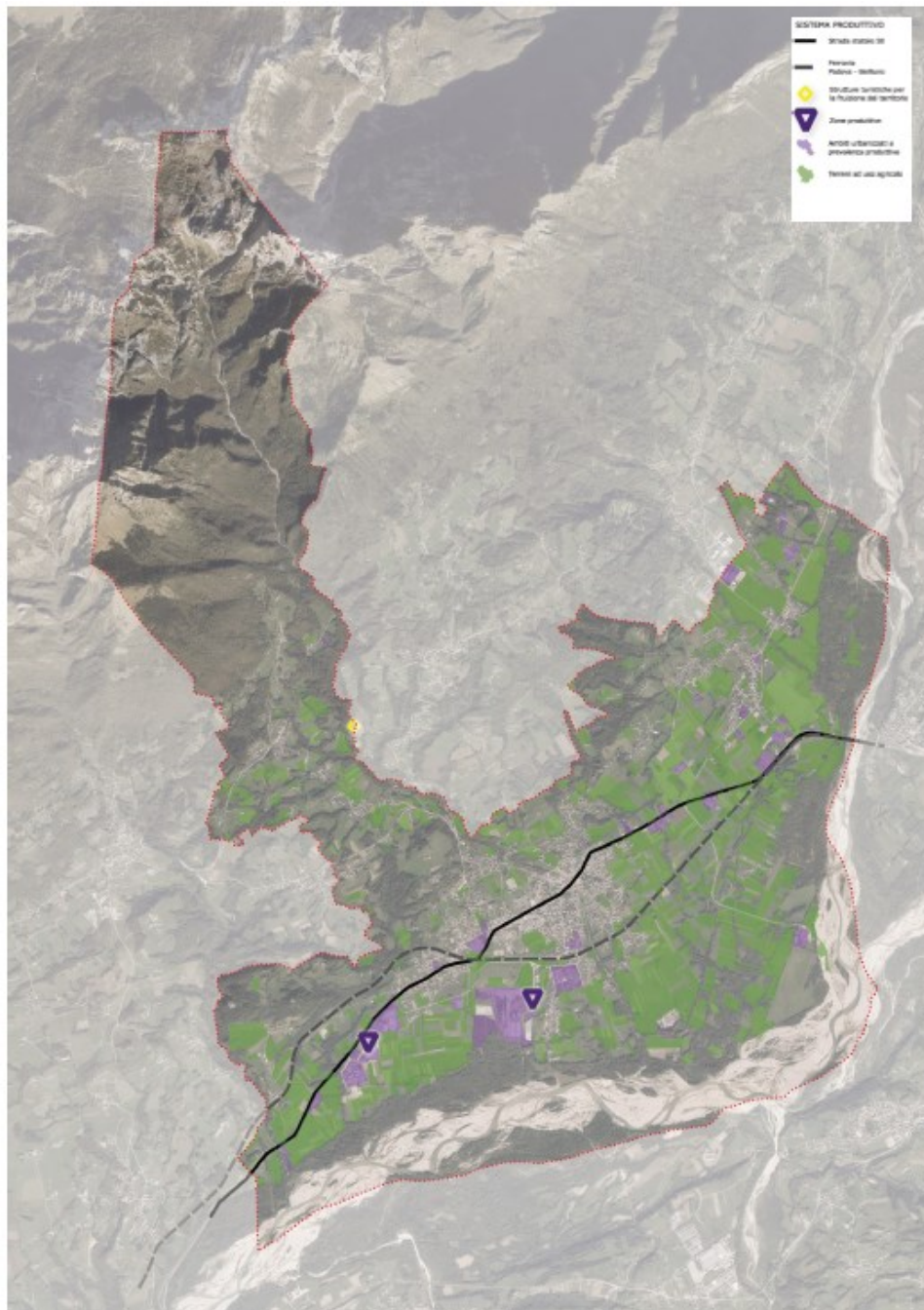
### *Il processo partecipativo: mappe di sintesi*



codice	contenuto	Strumento
GB3	Mantenimento della trasformabilità dell'area TS21	PAT+PI
PA3	Lottizzazione non terminata, cessione opere di urbanizzazione ma non edificazione.	PI
PA4	Chiesa di Santa Margherita, da preservare, valutare riqualificazione viabilità verso est, con possibile declassificazione per permettere connessione con canonica e borgo.	PAT+PI/PUT
PA11	Centro di Salzan, lavatoio roggia.	PAT+PI
PA12	Vicolo Valentino storico	PAT+PI
PA14	Sottopasso pedonale ricavato in un'arcata del ponte sul Vesè. Elemento di criticità.	PAT+PI/PP
PA15	Centro storico con grandi potenzialità residenziali e commerciali che andrebbe valorizzato e sbloccato.	PAT+PI/LLPP
PA23	Ara votiva collocata nella muratura della Chiesa di Santa Lucia	PAT+PI
PA24	Lotto libero non edificato	PUA
PA27	Borgo che cresce attorno alla villa, presenza di un arco da tutelare. Villabruna come esempio di interventi impattanti che hanno alterato i caratteri originari.	PAT+PI
PA31	Viale alberato della Villa Norcen. Asse prospettico.	PAT
PA36	Ostello Altanon	PAT
PA37	Valorizzazione centro storico	PAT+PI/LLPP
PR2	Casa Frezza con un opportuno restauro propositivo potrà ospitare delle piccole attività di quartiere, una sala da tè, un bar e un social hub, dove poter sviluppare progetti innovativi anche in coworking	PAT+PI/PP
PR4	Ambito autotrasporti Cassol. La riconversione urbana potrebbe riguardare la trasformazione di quell'area in un'area residenziale, pensata come un progetto unitario	PAT+PI
PR7	il paese risulta poco abitato con molte case del centro storico chiuse abbandonate se non addirittura in crollo. Si propone per l'abitato di Cernai una destinazione mista ad uso residenziale e turistico	PAT+PI
PR8	potenziamento del rifugio sul Palmar	PAT+PI/LLPP
PR9	La via dell'acqua in zona San Veto Vesè potrebbe essere destinata anch'essa ad uso turistico ricreativo. La zona dell'acqua, le vasche, può essere attrezzata a spazio estivo adatto alla balneazione e al relax	PAT+PI
PR10	La chiesetta di San Veto Vesè opportunamente restaurata e visitabile.	LLPP
PR11	Si chiede l'edificabilità per due mappali ricadenti nell'ambito E71a, nel PRG soggetto a previsione di lottizzazione ora decaduta.	PI



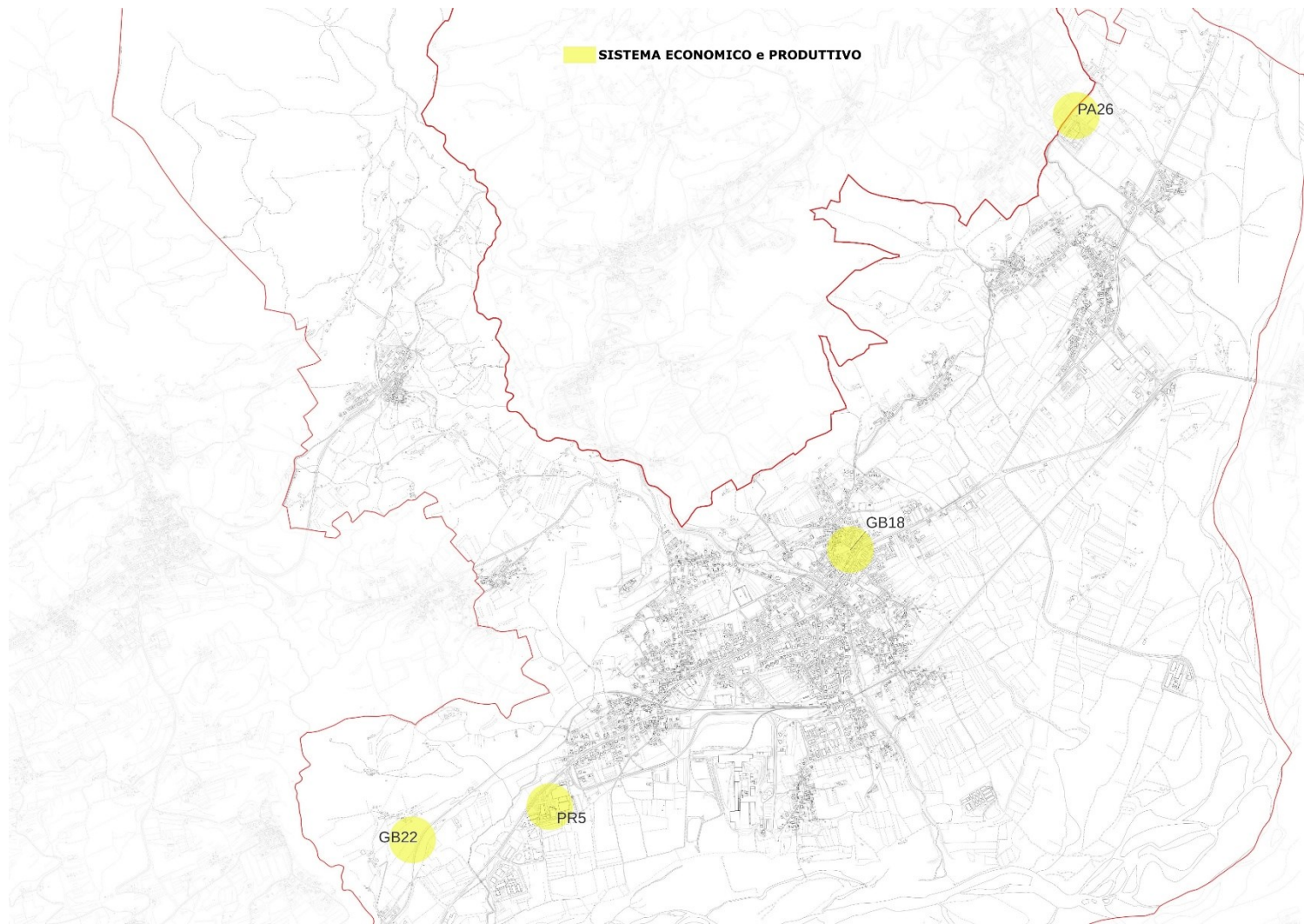
## Piano di Assetto del Territorio Obiettivi - Sistema economico e produttivo

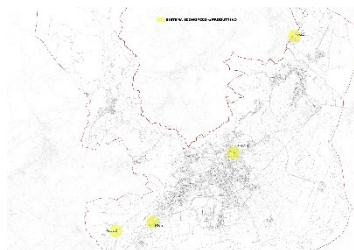


**Riconoscere e valorizzare  
la qualità dell'accoglienza  
e delle produttività locali**



\* Nel PTCP della Provincia di Belluno è presente un polo produttivo di salienza provinciale del Maserot (polo di tipo E - Ecologicamente attrezzato).

*Il processo partecipativo: mappe di sintesi*

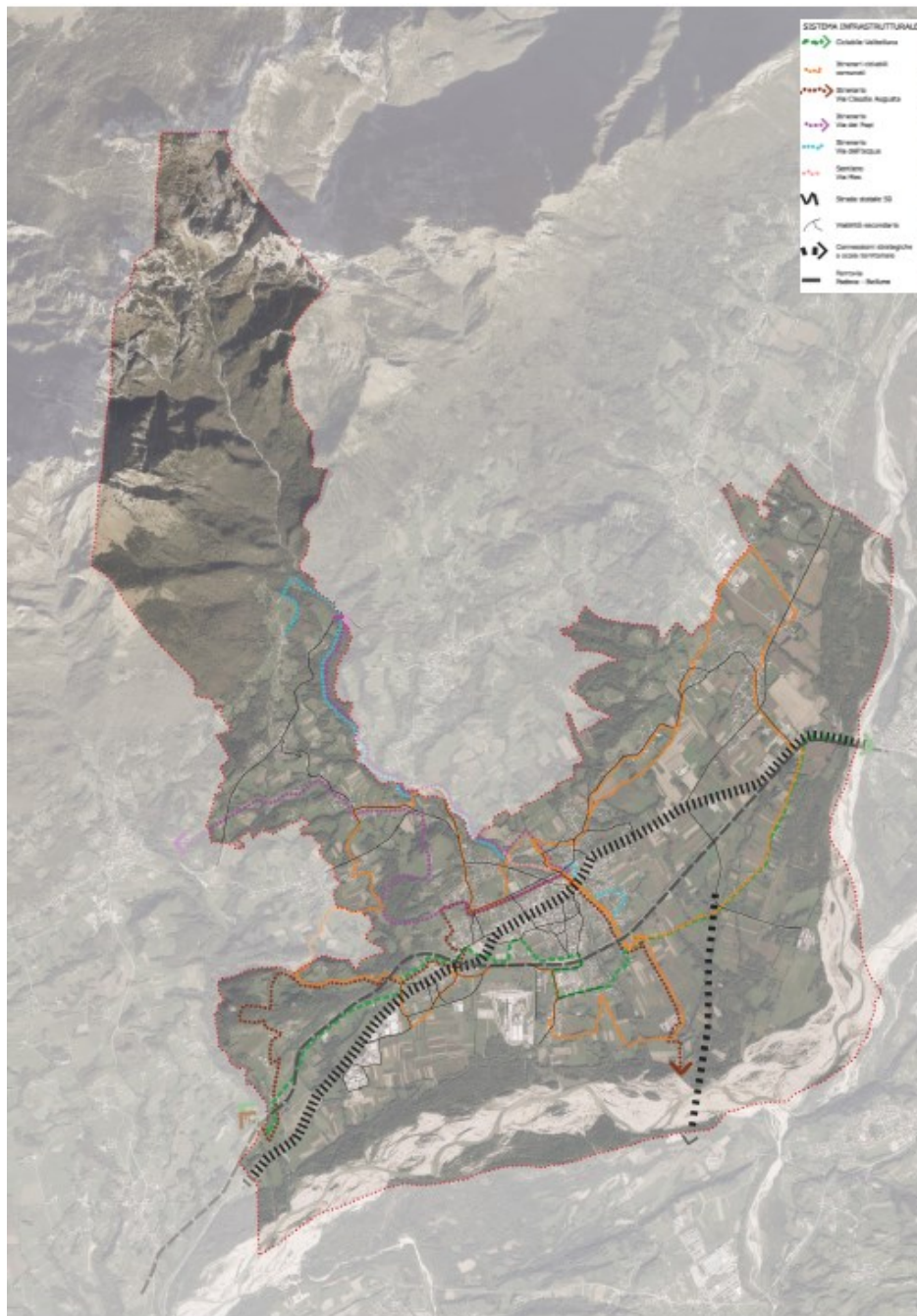


#### SISTEMA ECONOMICO e PRODUTTIVO

codice	contenuto	Strumento
GB18	Si propongono interventi di mitigazione per le aree industriali/artigianali rispetto alle aree residenziali e alla viabilità	PAT+PI
GB22	Richiesta reinserimento zona in sin 65 in località Volpere	PI
PA26	Area di espansione, progetto di ricerca e sviluppo di coltivazione erbe ed essenze	-
PR5	Il completamento dell'area produttiva delle Volpere andrà definito cercando di recuperare le strutture non utilizzate e gli scheletri vista strada	PAT+PI



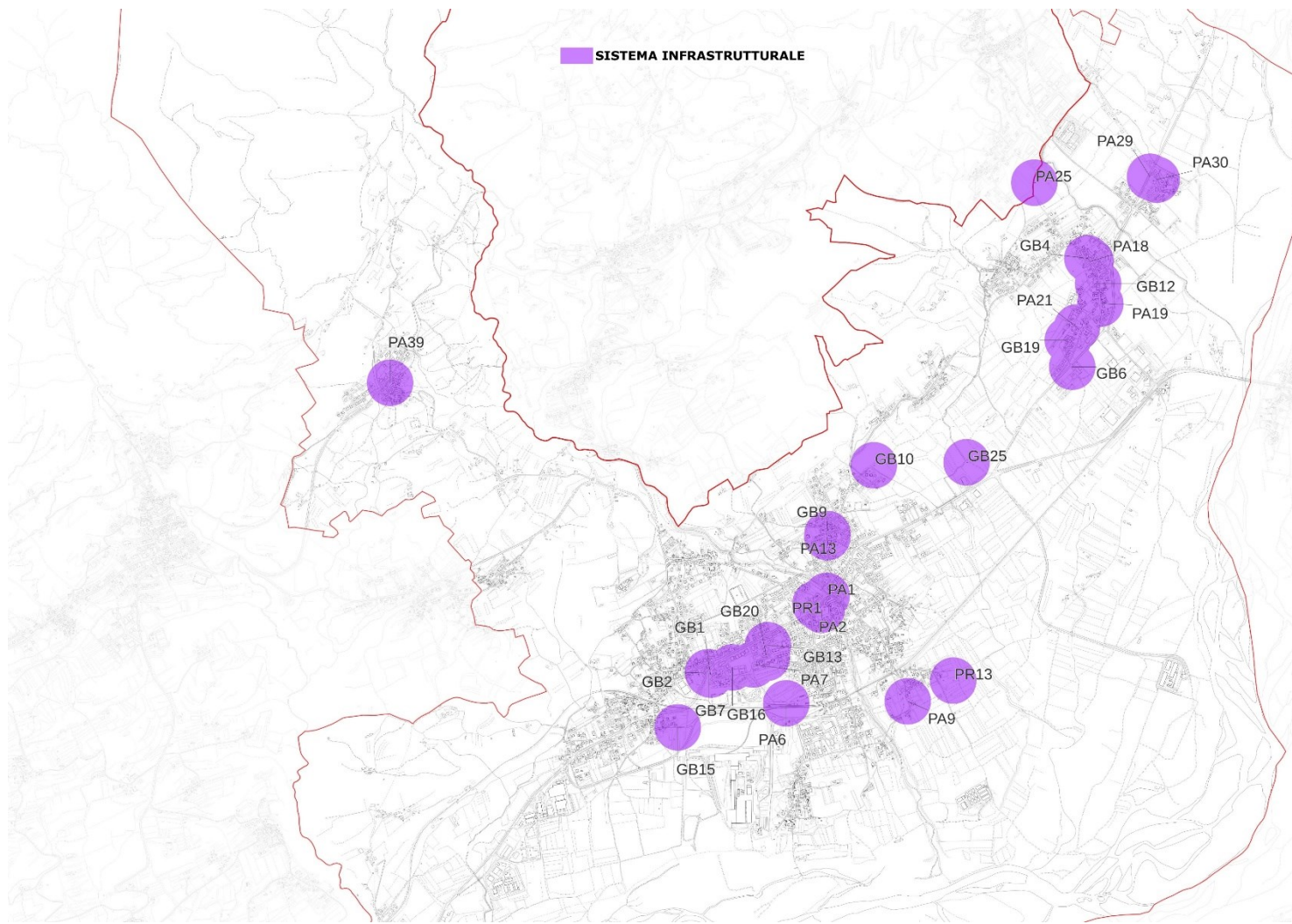
## Piano di Assetto del Territorio Obiettivi - Sistema infrastrutturale



**Ottimizzazione delle reti  
di fruibilità territoriale  
Riduzione della pressione  
entro gli abitati**

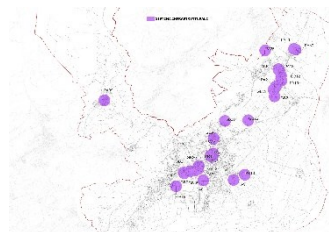


\* La provincia con parere del 19/09/2024 ha ricordato di inserire anche la viabilità alternativa alla SS50 prevista dal PTCP della Provincia di Belluno

*Il processo partecipativo: mappe di sintesi*

# Piano di Assetto del Territorio

## *Il processo partecipativo: mappe di sintesi*



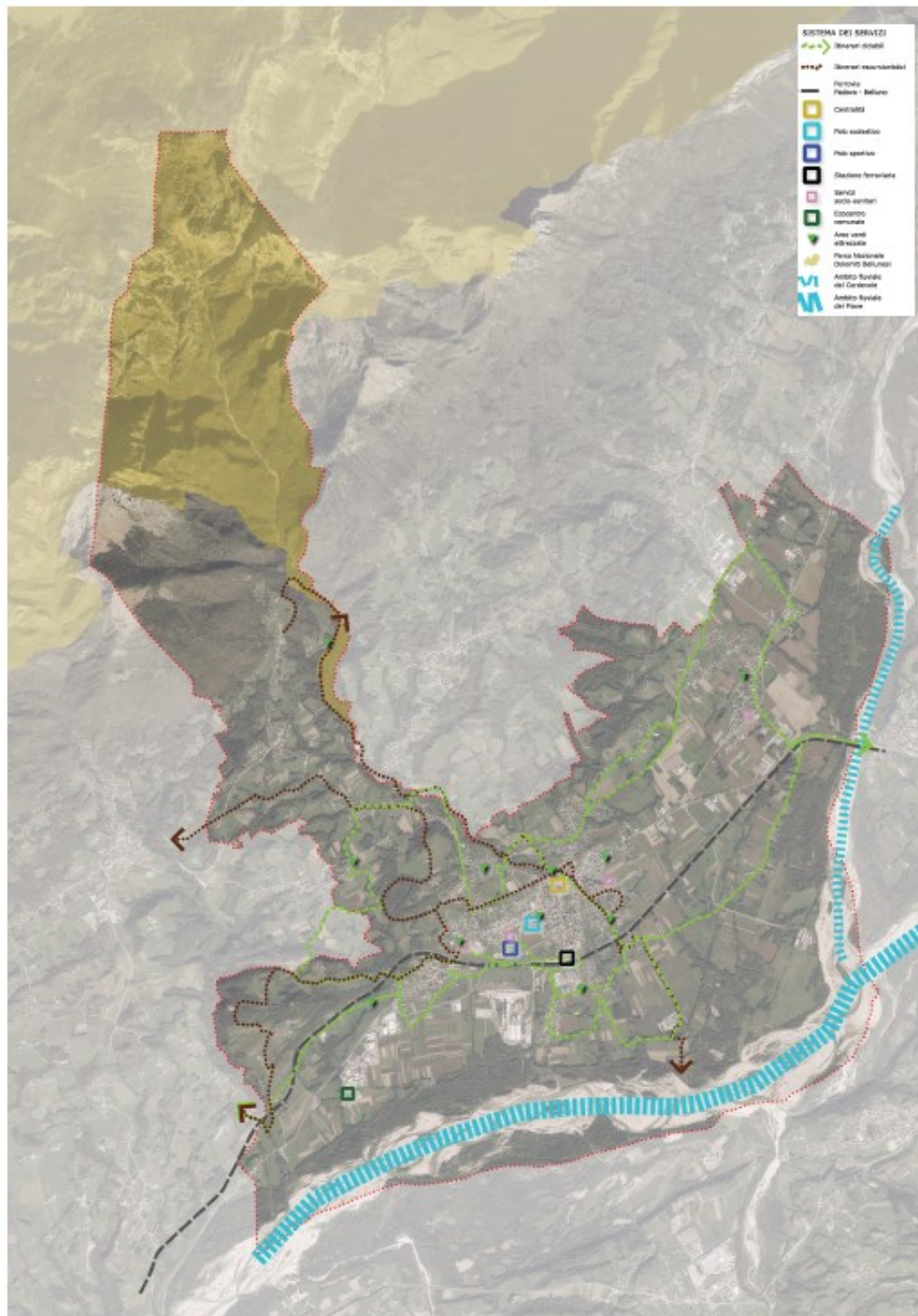
codice	contenuto	Strumento
GB1	Pericolosità incrocio via Pulliere/SS50	PAT + PUT/PGTU
GB2	Pericolosità incrocio via Pulliere/SS50	PAT + PUT/PGTU
GB4	Promuovere la riqualificazione edilizia di via San Bartolomeo.	PAT+PI
GB6	Pericolosità incrocio Via Vittorio Veneto 17/accesso DAMA	PAT + PUT/PGTU
GB7	Pericolosità incrocio via Pulliere/SS50	PAT + PUT/PGTU
GB9	Modificare la viabilità in via Col di Ignan, strada della Sciosera potrebbe essere presa in considerazione per un nuovo percorso ciclo/pedonale	PAT+PI
GB10	Si propone una ciclabile nella strada che collega santa Giustina con Meano comunemente nota come strada della "sciosera"	PAT+PI
GB11	riflto sulla necessita di trovare il modo di spostare il traffico fuori dai centri	PAT/PTCP+PUT
GB12	Segnalazione riguardo la sicurezza stradale a Meano	PUT/PGTU uff. LLPP
GB13	Miglioramento dei collegamenti tra percorsi pedonali	PAT+PI/LLPP
GB15	Si chiedono interventi per la mitigazione del traffico in via Assolata	PUT/PGTU uff. LLPP
GB16	Si chiede la riapertura di via Pulliere	PUT/PGTU uff. LLPP
GB19	Segnala il problema della manutenzione di Via Testolini	LLPP
GB20	Si chiede la riapertura o una soluzione alternativa tra via Pulliere e via scuole nuove	PAT+PI/PUT
GB25	Propone una ciclabile per collegare Meano e Santa Giustina	PAT
PA1	Piano particolareggiato del PRG prevedeva una serie di interventi sulla viabilità solo in parte realizzati.Potrebbe essere utile visionarlo.	PAT+PI/PP
PA2	Camminamento Brolo e casa Frezza dalla Piazza	PAT+PI/PP
PA6	Completamento tratto ciclabile Valbelluna in adiacenza con ferrovia.	PAT+PI/LLPP
PA7	C'è un progetto per trasformare in pedonale questo tratto di strada fino alle scuole.	PUT/PGTU uff. LLPP
PA9	Tratto di viabilità di progetto del PRG tangenziale al centro di Santa Giustina non confermata dal PTCP di Belluno. Era una previsione basata su uno sviluppo demografico di Santa Giustina a 20.000 abitanti.	PAT
PA13	Piazza di Ignan. Nuova strada residenziale che ha interrotto l'armonia e unità della piazza. Ripensare la viabilità valutando se possibile un altro accesso ai residenti.	PAT+PI
PA18	Tema della viabilità con possibile riqualificazione e valutazione modalità alternative di attraversamento carrabile.	PAT + PUT/PGTU
PA19	Difficoltà passaggio delle corriere, in particolare se vi sono macchine parcheggiate.	PAT+PI/PUT
PA21	Strada privata da verificare se passare a comunale	LLPP
PA25	Strada divisa a metà con il comune di San Gregorio nelle Alpi. Asfaltatura suddivisa.	LLPP
PA29	Tratto di ciclabile isolato non utilizzabile.	PUT/PGTU uff. LLPP
PA30	Dussano nasce attorno alle proprietà di Villa Norcen. Luogo residenziale con criticità del traffico sulla SP2.	PAT + PUT/PGTU
PA39	Prevedere un attraversamento in sicurezza.	PAT + PUT/PGTU
PR1	Difficoltà logistiche	PAT + PUT/PGTU
	Il centro di Santa Giustina è attraversato da una strada statale che la taglia a metà come un coltello nel burro, porta smog, rumore, disagio, pericolo e anche morte. La proposta principale è quella di deviare il traffico pesante e di passaggio	PAT/PTCP+PUT
	Il tracciato della superstrada della destra Piave previsto dal PRG nel 1974 sembra non essere più attuale oltre a	



# PAT

LR 11/2004 - art. 13

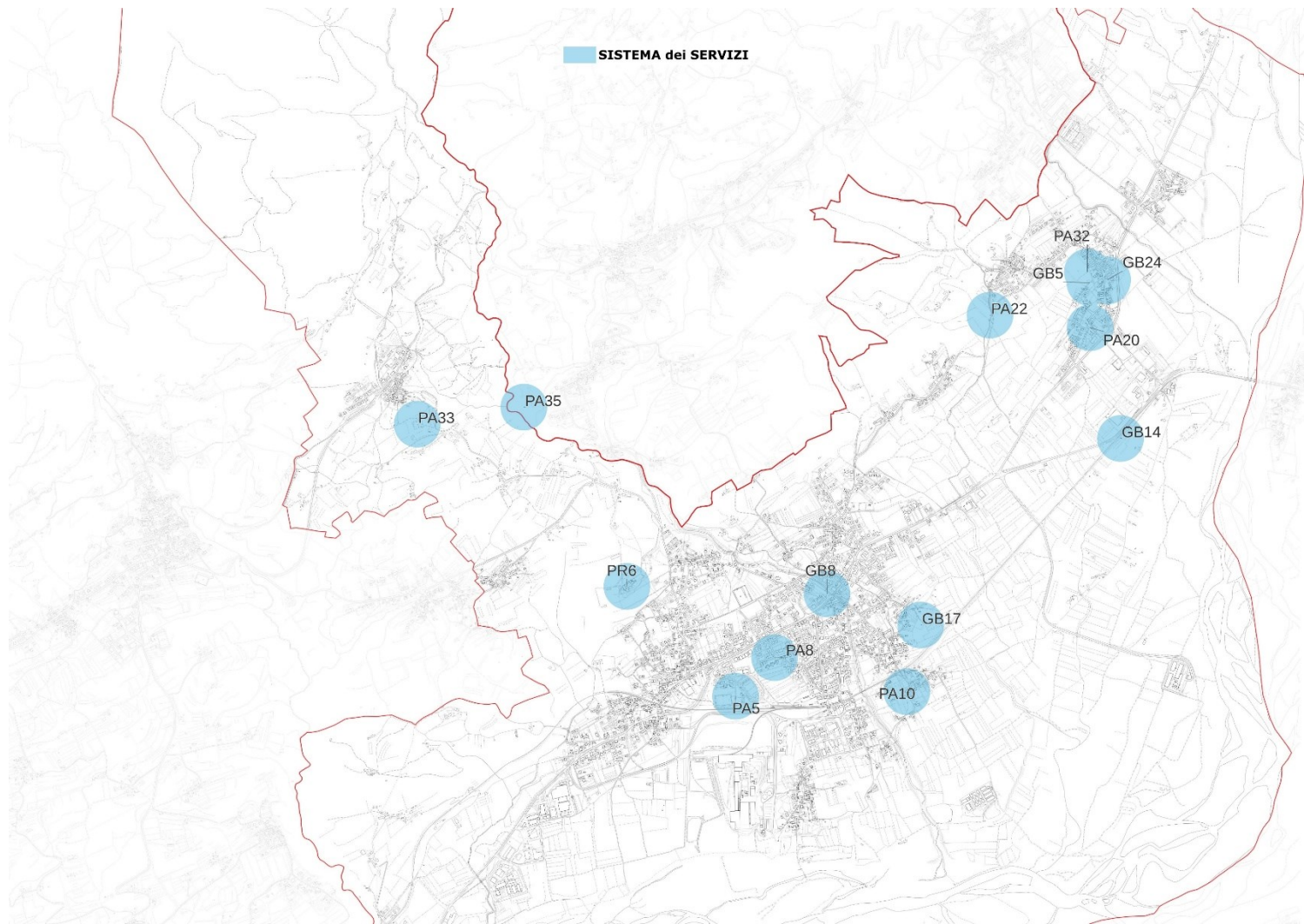
## Piano di Assetto del Territorio Obiettivi - Sistema dei servizi



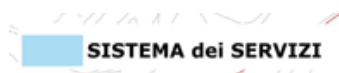
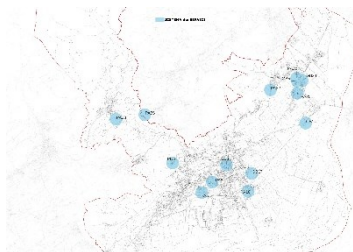
Promuovere centralità e lunghi di comunità migliorando i livelli di qualità urbana e di qualità ecologica



## *Il processo partecipativo: mappe di sintesi*

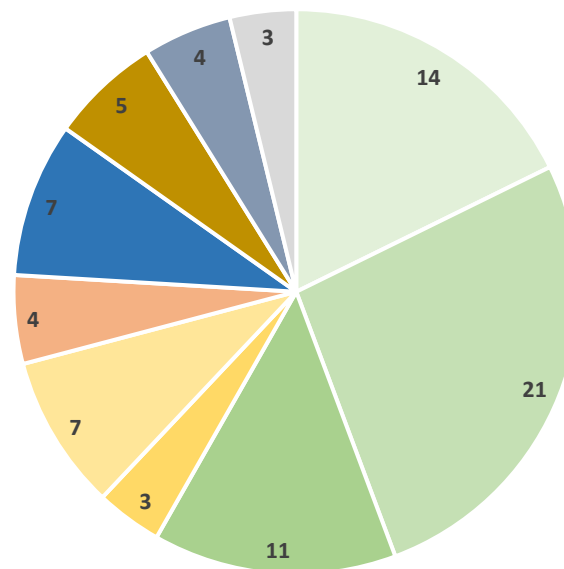






codice	contenuto	Strumento
GB5	Necessità di aumentare le strutture fisse presenti.	PI
GB8	Ripensare la piazza/parcheggio di Santa Giustina	PAT+PI
GB14	Proposta per completare anello ciclopeditone	PAT
GB17	Proposta di un ramo secondario ciclopeditone Campo-Salzan	PAT
GB24	Ridisegnare i centri dei paesi nel territorio comunale	PI+PP
PA5	Polo sportivo. Conferma e potenziamento.	PAT+PI/LLPP
PA8	Polo scolastico. Conferma.	PAT
PA10	Mulino Salzan. Proprietà comunale, recupero primi anni Duemila. In concessione a un gruppo per attività didattiche.	PAT+PI
PA17	Possibile progetto di riqualificazione della piazza prevedendo una parte pedonale anche per utilizzo della scuola e rivedere gli accessi.	PI+PP
PA20	Farmacia, casa di riposo da conservare come centralità sociosanitaria.	PAT
PA22	Sito ove è prevista la localizzazione di un'antenna	-
PA32	Progetto realizzazione asilo nei terreni retrostanti Via S. Bartolomeo.	PAT+PI/LLPP
PA33	Valorizzazione area sportiva	PAT+PI/LLPP
PA35	Percorsi escursionistici	PAT+PI
PR6	Poiché nel futuro la popolazione invecchierà sempre di più ci sarà bisogno di uno spazio definito non come casa di riposo ma come Social House, alloggi minimi, con alloggi indipendenti e servizi comuni	PAT+PI/LLPP

### Strumenti di riferimento



PAT

PAT+PI/LLPP

PAT+PUT/PGTU

PI

LLPP

PAT+PI

PAT+PI/PUT

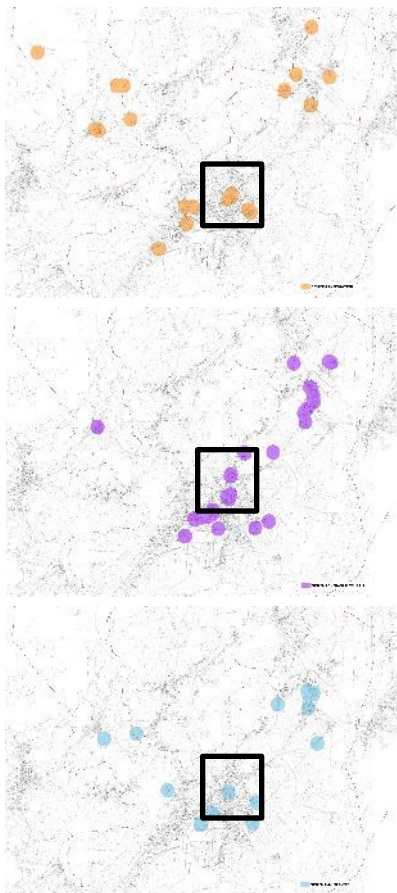
PAT e piani sovraordinati

PUT/PGTU/LLPP

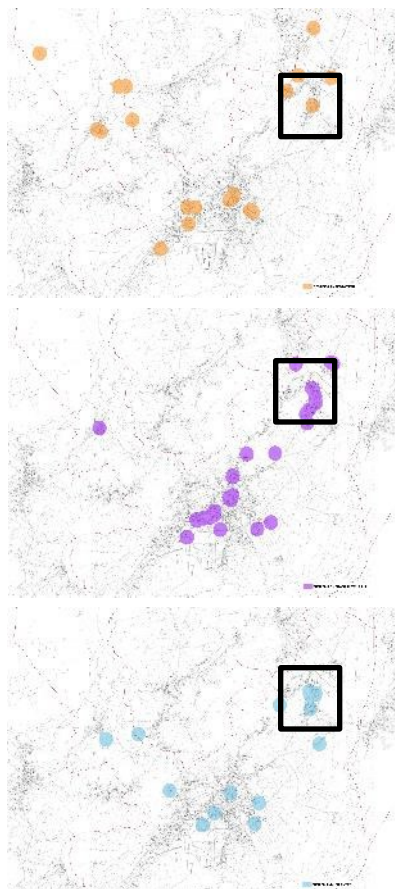
Altri

*Il processo partecipativo: attività ed esiti*

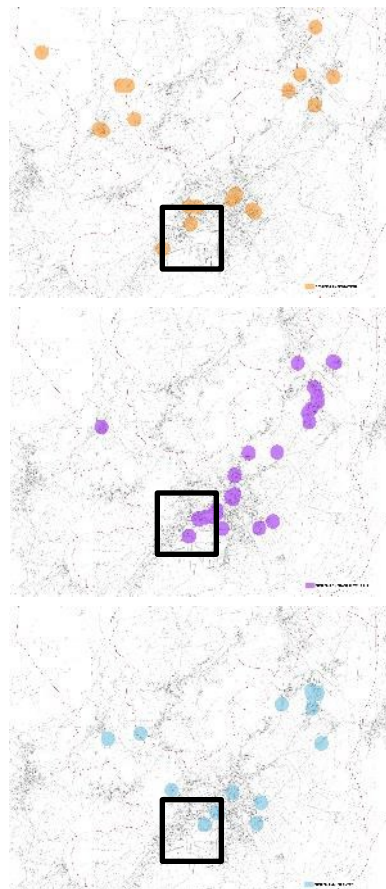
L'AREA DEL CENTRO DI S.GIUSTINA: idee e progetti



I MOLTI CENTRI PRESENTI NEL TERRITORIO: il caso di Meano



LA SICUREZZA STRADALE: asse via Pulliere



Dalla lettura di ogni sistema è possibile evidenziare alcuni ambiti interessati da aspetti talvolta negativi, talvolta positivi che lo caratterizzano e le relative segnalazioni o proposte avanzate per la messa a valore delle potenzialità individuate e la risoluzione delle criticità indicate



#### L'AREA DEL CENTRO DI S.GIUSTINA: idee e progetti



L'area centrale di Santa Giustina presenta diverse criticità, emerse dalle osservazioni dei cittadini, che richiedono una riprogettazione complessiva.

Le segnalazioni possono essere suddivise nei tre sistemi:

**Insediativo:** Necessità di integrare meglio spazi residenziali, commerciali e pubblici, creando un centro più vivibile e con spazi per la socializzazione.

**Infrastrutturale:** La strada statale che attraversa il centro crea fratture, compromettendo la sicurezza e la fluidità del traffico. Le infrastrutture necessitano di un aggiornamento per supportare una mobilità sostenibile.

**Servizi:** C'è una carenza di servizi pubblici e spazi per attività culturali e sociali, con una richiesta di potenziare le strutture per diverse fasce di popolazione.

In generale, gli strumenti di pianificazione passati non sono stati sufficientemente flessibili per affrontare le nuove necessità del territorio. **È necessaria una visione a lungo termine che consideri questi aspetti per creare un centro urbano più coeso e funzionale.**

### I MOLTI CENTRI PRESENTI NEL TERRITORIO: il caso di Meano



Il centro di Meano, come gli altri centri del territorio comunale, presenta diverse criticità e potenzialità emersi dalle osservazioni dei cittadini. Le principali questioni emerse riguardano:

Le segnalazioni possono essere suddivise nei tre sistemi:

**insediativo:** È necessario promuovere la riqualificazione edilizia di via San Bartolomeo e valorizzare la piazza, creando una parte pedonale per l'uso scolastico e migliorando gli accessi.

**infrastrutturale:** La viabilità presenta criticità, in particolare riguardo al traffico e al passaggio delle corriere, specialmente con auto parcheggiate. Si suggerisce di valutare soluzioni per rendere più sicuro l'attraversamento stradale, anche con modalità alternative di traffico.

**servizi:** La scuola è sicuramente centrale, ma fondamentale è conservare e valorizzare la farmacia e la casa di riposo, considerati servizi chiave per la centralità sociosanitaria del paese.

In sintesi, le questioni emerse richiedono **una visione integrata per il "ridisegnare i centri dei paesi" del territorio comunale, mirando a una riqualificazione che tenga conto delle necessità abitative, infrastrutturali e sociali.**



*Il processo partecipativo: attività ed esiti***LA SICUREZZA STRADALE: asse via Pulliere**

Le osservazioni fatte dai cittadini riguardo all'asse di via Pulliere e al contesto circostante il polo scolastico evidenziano diverse criticità, che possono essere analizzate nei seguenti ambiti: insediativo, infrastrutturale e dei servizi.

**insediativo:** Si richiede il miglioramento dei collegamenti pedonali, in particolare nelle aree vicino alle scuole

**infrastrutturale:** La pericolosità dell'incrocio tra via Pulliere e la SS50 è una delle principali problematiche, necessitando interventi di riqualificazione. Viene anche richiesta la riapertura di via Pulliere e una soluzione alternativa per il collegamento con via Scuole Nuove

**servizi:** La sicurezza e l'accessibilità intorno al polo scolastico sono cruciali, con l'esigenza di migliorare i percorsi pedonali e la viabilità per garantire un ambiente sicuro e funzionale per gli studenti.

In sintesi, le problematiche legate a via Pulliere e al polo scolastico si concentrano sulla sicurezza stradale e la necessità di migliorare la connessione tra percorsi pedonali, con particolare attenzione alla viabilità critica. Il PAT potrà contribuire a riconoscere questi nodi e a tracciare soluzioni strategiche, rispondendo così alle esigenze di sicurezza e funzionalità del territorio





Un doveroso ringraziamento va fatto a quanti con la presenza, segnalazioni o solo qualche parola di scambio nelle diverse occasioni di incontro, hanno contribuito ad arricchire il percorso partecipativo e lo stesso progetto di piano condividendo non solo conoscenze ma anche l'interesse ed il legame al proprio territorio